

4. CATEGORIA A – SERVIÇOS E EQUIPAMENTOS DE APOIO AO TURISMO

4.1. INFORMAÇÕES DO DESTINO

- ✓ **País:** Brasil.
- ✓ **UF:** Pará.
- ✓ **Nome do município:** Castanhal.
- ✓ **Região Turística:** Polo Amazônia Atlântica.
- ✓ **Distância da capital Belém:** 65 quilômetros.
- ✓ **População total:** estimativa de 205 mil 667 habitantes, sendo 88,58% urbana e 11,42% rural (IBGE 2021).
- ✓ **Área Km²:** 1.029,191 km².
- ✓ **Bairros:** O município é composto por cerca de vinte e oito bairros e um distrito, além de agrovilas, destaque para Macapazinho, uma das mais antigas e de boa estrutura. Os bairros mais antigos possuem uma estrutura ampla em todas as áreas, mas devido ao crescimento populacional e imobiliário são necessárias medidas que melhorem suas potencialidades e vocações econômicas. (CENSO DE CASTANHAL, 2018).
- ✓ **Distritos:** 1 (Apeú).

MUNICÍPIOS LIMÍTROFES

Ao norte está o município de Terra Alta; Ao sul os municípios de Inhangapi e São Miguel do Guamá; A leste os municípios de São Francisco do Pará e Santa Maria do Pará; A oeste os municípios de Santa Izabel do Pará e Santo Antônio do Tauá (mapa de localização na figura 1 abaixo).

Castanhal possui muitas localidades vizinhas e dispõem de amplas relações comerciais com municípios que compõe sua microrregião, principalmente no que se refere à vocação do segmento do agronegócios movimentado pela agricultura familiar que abastece feiras e supermercados.

Além disso, está há um pouco mais de 60 quilômetros de distância do porto, aeroporto e da Alça Viária, na região metropolitana de Belém, o que facilita o escoamento de mercadorias para locais mais distantes.

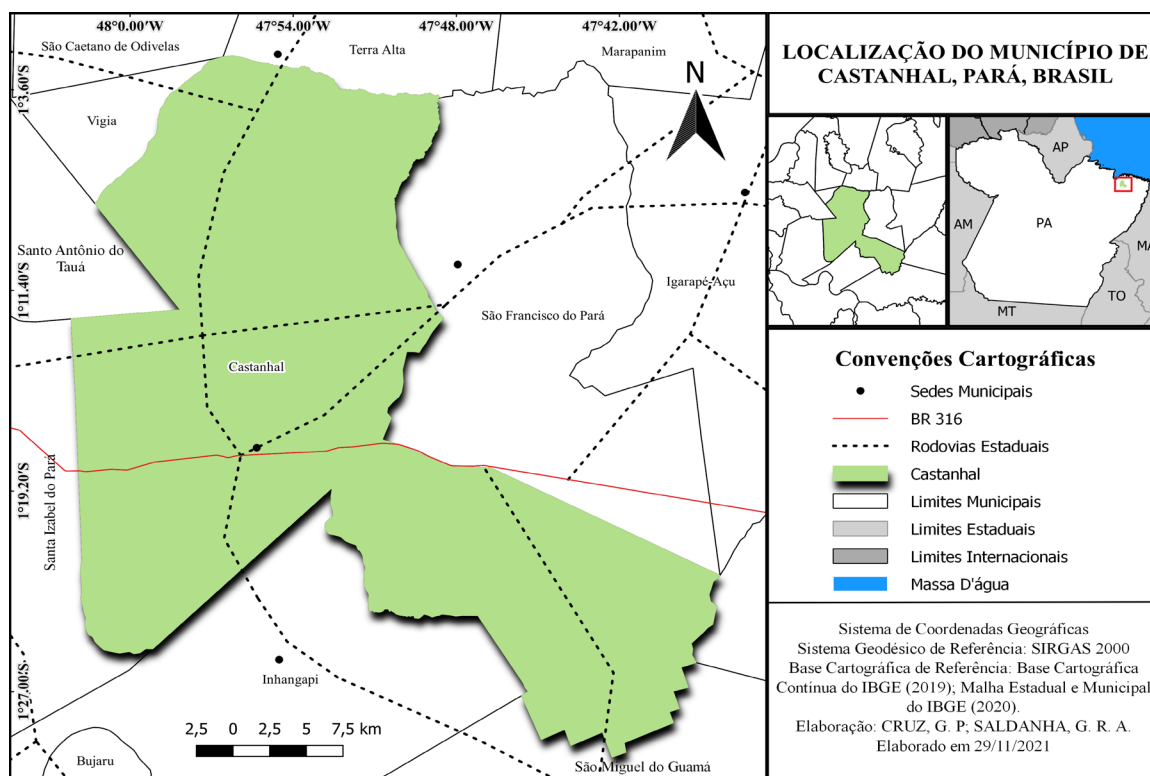


Figura 1: Localização do município de Castanhal.

Fonte: Cruz e Saldanha, 2021.

- ✓ **Clima:** Equatorial úmido.
- ✓ **Temperatura mínima anual (°C):** 23°
- ✓ **Temperatura máxima anual (°C):** 33°
- ✓ **Período de chuva:** Precipitações ocorrem o ano inteiro, com maior incidência entre os meses de fevereiro e abril e menor incidência entre os meses de agosto a novembro.
- ✓ **Altitude:** 41 metros acima do nível do mar
- ✓ **Principais atividades econômicas:** Comércio (29,1%), Administração Pública (22,2%) e Indústrias de Transformação (19,1%) (CENSO DE CASTANHAL, 2018).
- ✓ **Serviços de telefonia e internet:** Claro, Oi, Tim, Vivo, IBL NET, LogNet, Sea Telecom, Nevoli Telecom, Loginternet, Digitalprovedor, Linknet Telecom.
- ✓ **Emissoras de rádio:** Liberal FM, Atlântico FM, Roma FM, Amazônia Comunicação, Rádio Rauland AM, Modelo FM, Rádio Paraense FM, Rádio Apeú FM.
- ✓ **Emissoras de TV:** Em Castanhal, a Tv aberta conta de 09 canais (SBT, Liberal, Band, Rede Cultura, Record, Tv Nazaré, Tv Aparecida, Rede Tv e Tv Marajoara), sendo que algumas emissoras dispõem de repetidoras locais no município, como o da Tv Liberal, situada na Rua João Henrique de Carvalho, no Bairro Cristo Redentor. A Tv a cabo também está disponibilizada



Figura 2: Sede da Prefeitura de Castanhal

Fonte: ASCOM Castanhal, 2021.

através de prestadores de serviços, abrangendo principalmente o perímetro urbano.

- ✓ **Nome do Prefeito:** Paulo Sergio Rodrigues Titan – Legislatura 2021 / 2024.
- ✓ **Telefones da prefeitura:** (91) 3721-2109 / (91) 3721-4205 / (91) 3711-7449
- ✓ **Site:** <http://www2.castanhal.pa.gov.br/>
- ✓ **E-mail:** prefeito@castanhal.pa.gov.br
- ✓ **Endereço da prefeitura:** Av. Barão do Rio Branco, 2332. Centro. CEP: 68740-020.

NOME DAS SECRETARIAS E OUTROS SETORES

- Secretaria Municipal de Administração
- Secretaria Municipal de Agricultura
- Secretaria Municipal de Assistência Social
- Chefia de Gabinete
- Secretaria Municipal de Cultura
- Secretaria Municipal de Educação
- Secretaria Municipal de Esporte e Lazer
- Secretaria Municipal de Finanças
- Guarda Municipal
- Secretaria Municipal de Habitação
- Secretaria Municipal de Indústria e Comércio
- Secretaria Municipal de Infraestrutura
- Instituto de Previdência do Município

- Secretaria Municipal de Licitação
- Secretaria Municipal de Meio Ambiente
- Secretaria Municipal de Obras
- Secretaria Municipal de Planejamento
- Procuradoria Geral do Município
- Secretaria Municipal de Saúde
- Secretaria Municipal de Transporte e Trânsito
- Subprefeitura do Apeú
- Subprefeitura do Jaderlândia

ÓRGÃO RESPONSÁVEL PELO TURISMO

Coordenadoria de Projetos e Turismo atrelada à Secretaria Municipal de Cultura. Esta coordenadoria tem como principais competências indicadas no site oficial da prefeitura de Castanhal:

a) Formular, coordenar e executar as políticas e planos voltados para atividades turísticas do Município;

b) Elaborar políticas, planos e programas turísticos, em articulação com as demais secretarias competentes e em consonância com os princípios de integração social e promoção da cidadania;

c) Elaborar políticas públicas para o desenvolvimento do turismo como atividade sustentável e econômica;

d) Fomentar a Captação de recursos através de editais junto ao Ministério do Turismo;

e) Divulgar as potencialidades turísticas do Município, incentivando os investimentos nesta área;

f) Incentivar o turismo, cultural, rural, ecológico, religioso, gastronômico, de aventura e de eventos;

g) Promover turisticamente as empresas do Município, mediante apoio logístico;

h) Elaborar o calendário turístico anual do Município e supervisionar a sua operacionalização;

i) Promover capacitação específicas para o desenvolvimento de recursos humanos para o setor;

j) Promover e incentivar exposições, cursos, seminários, palestras e eventos visando elevar e enriquecer o padrão turístico da comunidade;

k) Realizar ações educativas e campanhas de esclarecimento visando a conscientização da população para a importância e os benefícios do turismo no Município;

l) Promover campanhas e ações para o desenvolvimento da mentalidade turística no Município e a participação da comunidade local no fomento ao turismo;

m) Desenvolver outras atribuições relativas no âmbito de sua competência, determinadas pelos órgãos superiores.

➤ **Endereço do órgão oficial de turismo:** Av. Barão do Rio Branco, 2232. Centro. CEP: 68743-050.

➤ **Site:** http://www2.castanhal.pa.gov.br/secretaria_cultura



*Figura 3: Brasão de Castanhal / PA.
Fonte: Prefeitura de Castanhal, 2021.*



*Figura 4: Bandeira de Castanhal / PA.
Fonte: Prefeitura de Castanhal, 2021.*

- E-mail: secult@castanhal.pa.gov.br
 - Telefone: (91) 3721-7309.
 - Dias e Horário de funcionamento: Segunda à sexta-feira das 8h às 14h.
 - ✓ Brasão de Castanhal: Figura 3.
 - ✓ Bandeira de Castanhal: Figura 4.
-
- ✓ Abastecimento de água: Dispõem, primeiramente, de abastecimento público de água realizado pela COSANPA (59%), e em segundo lugar, de abastecimento próprio através de poços artesianos (39%), que variam entre 10m a 40m de profundidade. O abastecimento de água de algumas áreas rurais é realizado por poços artesianos, perfurados pelo órgão público (SESPA ou Prefeitura Municipal), onde a água é canalizada para as residências. Outros moradores perfuram o seu próprio poço, sendo artesiano ou amazonas. Algumas propriedades e produtores que possuem igarapés ou nascentes em seus terrenos também se utilizam deles para o abastecimento de água, seja para atividades domésticas ou produtivas. (IDEFLOR-BIO, 2017). Além disso, de acordo com o Sistema Nacional de Informações Sobre Saneamento – SNIS (2019) 24,87% da população de Castanhal é atendida com abastecimento de água, frente a média de 43,57% do estado do Pará e 83,71% do Brasil.
 - ✓ Serviço de esgoto: Serviço prestado pela Companhia de Saneamento do Pará (COSANPA).
 - ✓ Serviços de energia: Serviço prestado pela Equatorial Energia – PA.
 - ✓ Serviços de coleta de lixo: Serviço prestado pela Secretaria Municipal de Obras. De acordo com o Sistema Nacional de Informações Sobre Saneamento – SNIS (2019) 90,64% da população é atendida com coleta de Resíduos Domiciliares.
 - ✓ Cooperativa de Coleta de Materiais Recicláveis: Cooperativa de Trabalho dos Catadores de Materiais Recicláveis de Castanhal, que existe desde 2016 e coleta os seguintes materiais: papel, jornal, garrafas pet, plástico, PVC, metais, tetra park.
 - ✓ Serviços bancários: Castanhal conta com agências dos principais bancos nacionais, dentre eles: Banco do Brasil, Caixa Econômica Federal, Santander, Itaú Unibanco e Bradesco, além de agências do Banpará.

HISTÓRICO DO MUNICÍPIO

O desenvolvimento do Núcleo de Castanhal começou efetivamente a partir do momento em que o Governo do Pará decidiu dar início à execução do tão discutido e até mesmo desacreditado por alguns homens da Província, Projeto de construção da ferrovia que ligaria Belém e Bragança, cuja obra conforme a região passou a ser chamada de Estrada de Ferro de Bragança. Castanhal tem sua origem atribuída a um povoamento de colonos e imigrantes nordestinos. A chegada dos trilhos deu um impulso espetacular para esse acontecimento.

Duas versões da sua história tentam explicar a origem do nome Castanhal. A primeira delas, diz respeito ao fato de que, apesar de a área em questão nunca ter sido no passado e nem se caracterizar nos dias de hoje como uma área onde seja frequente a ocorrência de castanheiras, seu nome foi dado em homenagem a essa espécie vegetal.

A Segunda, remete-se à época da construção da estrada de ferro que ligava Belém a Bragança, em que uma de suas estações ficou localizada sob a sombra de uma frondosa castanheira e, a partir de então, o local foi batizado como Castanhal, constituindo-se em núcleo urbano.

Em seus registros históricos, encontra-se a informação de que no dia 6 de junho de 1899 o povoado original foi elevado à categoria de vila, mediante a promulgação da lei nº 646, quando ainda era parte integrante do município de Belém, acontecendo sua instalação, como tal, no dia 15 de agosto de 1901. Fontes históricas referem-se ao fato de que depois de 4 anos de sua fundação, o território da vila de Castanhal foi reincorporado ao município de Belém, dando-se cumprimento à disposição contida na lei nº 957, do dia 1º de novembro de 1905.

Recentemente, relatos históricos revelados dão conta de que Castanhal ganhou a sua autonomia municipal no dia 28 de janeiro de 1932, mediante a lei nº 600, reconhecendo-se como seu primeiro prefeito o Comandante Francisco Rodrigues de Assis. Em 1934, dois anos após a promulgação da Constituição do município, foi criada a Comarca de Castanhal.

No intuito de desenvolver a Região Bragantina, o Governo iniciou a construção da ferrovia. Ela iniciava no Mercado de São Brás, em Belém, e seguia até Bragança em mais de 220 quilômetros de trilhos que cortavam os 13 municípios da região, visando colonizar a grande extensão geográfica que separa Belém de Bragança. Assim, criou-se ao longo de sua extensão, colônias agrícolas que passaram a fornecer insumos para Belém.

Para prover o abastecimento da região, já existia a cidade de São Luiz, no Maranhão, mas as comunicações por mar, por terra e por via fluvial eram difíceis. Somente no último quarto do século XIX é que o Governo Provincial resolveu-se pela construção de uma estrada de ferro na região, quando esta já tinha produção agrícola razoável, mas uma imensa dificuldade de escoamento. Após várias demoras e desistências, a obra começou em meados de 1883. Em 24 de junho de 1884 foi inaugurado o trecho inicial até a colônia de Benevides e em 1885, a Apeú.

Em 1899 Castanhal ascende de "Campos de Castanhal" para o posto de "Vila". A região era possuidora de grandes pastos naturais e servia aos boiadeiros que deixavam seus gados descansarem para recuperar o peso perdido durante as viagens longas que fizeram. Essa foi uma importante característica para o local e influenciou a colonização de Castanhal.

Em 1909 a Estação Castanhal foi inaugurada (figura 5). Já em 1911, segundo a Associação Brasileira da História das Religiões - ABHR, apesar das inúmeras dificuldades da época, com a crise da borracha, pela qual Castanhal também é afetada, ocorreu, capitaneada pelo Padre Cônego Leitão, a inauguração da primeira paróquia, a Igreja Matriz de São José.



Figura 5: Estação de Castanhal nos anos 1950.

Fonte: Enciclopédia dos Municípios Brasileiros, IBGE, apud estacoesferroviarias.com.br, 2019.

A obra foi sendo erguida com a presença de pessoas da comunidade Católica. Podemos imaginar uma pequena vila, cortada pelos trilhos da Maria Fumaça (figura 6), com grandes necessidades de infraestrutura. É neste contexto que a Igreja passa a atuar na construção, não apenas de um prédio físico, mas da alegria presente no evangelho, uma alegria capaz de enfrentar as dificuldades de estrutura.



Figura 6: Trem Maria Fumaça em Castanhal nos anos 1950.

Fonte: Castanhal eu amo eu cuido, 2016.

“Em 1929 os primeiros imigrantes japoneses chegaram no Pará e se concentraram em núcleos coloniais. Os japoneses que ficaram em Castanhal se dedicavam principalmente ao cultivo da pimenta-do-reino, granjas e agricultura. Assim, com a força das famílias japonesas, logo o Pará se tornaria o maior produtor de pimenta-do-reino do Brasil”.

Em 28 de Janeiro de 1932, sob o decreto de Lei 600, assinado pelo então interventor Major Joaquim Cardoso de Magalhães Barata foi decretada a criação do município que mais tarde se tornaria a “Cidade Modelo”. Já Em Março de 1940, é inaugurada uma grande obra, a Prefeitura Municipal de Castanhal e em 1956 ocorreu a abertura da rodovia Castanhal – Belém. Em 1965 a estrada de ferro foi desativada. Atualmente ela é lembrada pelos seus trilhos e estações. A Maria Fumaça foi preservada e atualmente encanta os visitantes em uma praça do município.

Em 1966 a Estação de Castanhal foi demolida (figura 7). Hoje há um memorial no lugar dela. Foram 80 anos de funcionamento. Anos depois, em 1982, ocorreu a inauguração do Cristo Redentor (figura 8) em comemoração aos 50 anos da fundação do município.

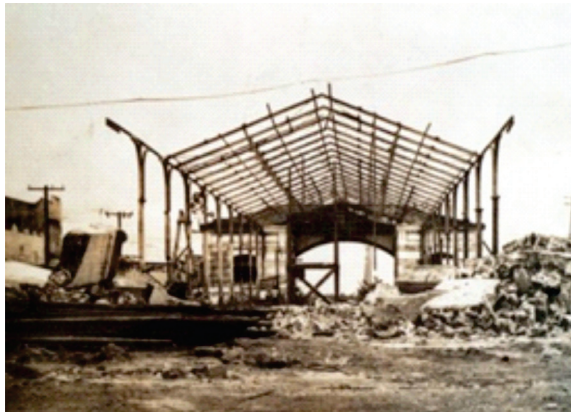


Figura 7: Demolição da Estação de Castanhal, anos 1960.

Fonte: estacoesferroviarias.com.br, 2019.



Figura 8: Cristo Redentor de Castanhal.

Fonte: Censo de Castanhal, 2018.

Atualmente Castanhal é o quinto município mais populoso do Pará. A cidade segue em franca expansão e a prefeitura atual está investindo no projeto que prevê a transformação de um espaço de 173 hectares em uma das maiores áreas industriais do Norte do Brasil. Trata-se do Polo Industrial de Castanhal, que está sendo implantado em uma área privilegiada às margens da PA-10, a cerca de cinco quilômetros de distância da sede do município.

Além das indústrias de diversos setores, o polo contará ainda com um Hangar e uma pista de pouso para aeronaves de pequeno porte. Contudo, ainda não há previsão de data exata para a inauguração do polo industrial de Castanhal.

GEOLOGIA E RELEVO

O Município é constituído por terrenos terciários da formação Barreiras, e por sedimentos incosolidados antigos e recentes quaternário, não fazendo, assim, exceção à Geologia da Micro Região de Castanhal, de constituição geológica bastante simplificada. Está inserido num dos setores do Planalto rebaixado da Amazônia (da Zona Bragantina), apresentando tabuleiros ou baixos Platôs pediplanados com colinas de topo aplainado (MENEZES et al, 2018).

COBERTURA VEGETAL

Segundo os dados do SIDRA-IBGE em 2018 áreas agricultáveis e as áreas de solo exposto cresceram, causando consequentemente uma diminuição nas áreas de vegetação densa, bem como na de vegetação secundária. Diversos fatores contribuem para o aumento de áreas com solo exposto, como a abertura de estradas, pecuária, moradias, além das áreas agricultáveis por culturas que fazem parte da economia local. A área de vegetação densa em 2018 correspondeu a 18678,00 hectares e a área de vegetação secundária a 23311,50 hectares.

Cidades como Castanhal possuem ambientes intensamente alterados, devido aos modelos de edificações contemporâneos e loteamento do solo, que restringem os espaços destinados às áreas verdes. Essas restrições limitam a utilização de árvores na floresta urbana, em relação ao seu porte e à quantidade de espécies. Salienta-se que os espaços verdes públicos gerenciam a conectividade ecológica, integrando a infraestrutura biofísica e disponibilizando multifuncionalidades para a qualidade de vida (MADUREIRA, 2012).

Paralelamente, há uma preocupação de estudiosos e planejadores civis para que haja preservação, recuperação e criação de superfícies verdes urbanas, como as praças, posto que tais espaços são fundamentais para a qualidade ambiental e de vida da população (LACY; SHACKLETON, 2017).

HIDROGRAFIA

O principal rio do Município é o Inhangapi, que serve de limite parcial entre Castanhal e Inhangapi ao sul. O rio Inhangapi nasce a sudeste do município, é formado por pequenos igarapés e deságua no rio Guamá. Recebe, em seu percurso, pela margem direita, os igarapés Tauari e Pitimandeuá, este fazendo limite parcial ao sul com Inhangapi.

O seu mais importante afluente, por esta margem, é o rio Apeú, que nasce a noroeste da sede do município e tem como afluentes os igarapés Macapazinho, Castanhal e Americano, este último fazendo limite, a sudoeste, com o município de Santa Izabel do Pará. Pela margem esquerda do rio Inhangapi aparecem os seus tributários, os igarapés São Lourenço e Timboteua.

Na porção nordeste, o rio Braço Direito do Marapanim com o tributário rio Caranã e o afluente deste, o Braço do Caranã, formam o limite Leste com o município de São Francisco do Pará. Ao norte, o rio Braço Esquerdo do Marapanim, faz limite com o município de Curuçá e, a noroeste, com o município de Vigia (FAPESPA, 2016).

Ao longo dos anos, à medida que o município era ocupado e urbanizado, a sua hidrografia também sofreu intervenções, seja através da canalização de alguns igarapés, o desmatamento das margens causando, consequentemente, a erosão e assoreamento, e a contaminação dos recursos hídricos, devido à falta de tratamento nos sistemas de drenagem pluvial, esgotamento sanitário e destinação correta dos resíduos sólidos. Por isso, a população de Castanhal também sofre com a ocorrência de alagamentos e inundações brutas, nos períodos mais chuvosos do ano (que ocorre entre os meses de março a maio no município). Em Apeú, é comum presenciar o transbordamento do Rio, na Orla, localizada na Av. Barão do Rio Branco (IDEFLOR-BIO, 2017).



4.2 SERVIÇOS E EQUIPAMENTOS DE ACESSO

O território de Castanhal é cortado horizontalmente, nas duas extremidades, pela Rodovia BR-316 (figura 9), ligando o município ao oeste com o Município de Santa Isabel do Pará e ao leste com o Município de Santa Maria.

Num eixo vertical, encontra-se a Rodovia PA-136 (figura 10), que ao norte liga Castanhal ao Município de Terra Alta, e, no trecho urbano, recebe o nome de Av. Maximino Porpino da Silva; enquanto que no sentido sul, a via PA-136 liga Castanhal ao Município de Inhangapí, recebendo o nome de Trav. Dr. Lauro Sodré. E no eixo nordeste, encontra-se a Rodovia PA-320, que liga Castanhal ao Município de São Francisco do Pará, via que recebe o nome de Rua Pedro Porpino da Silva.



Figura 9:
BR 316 Acesso à Castanhal

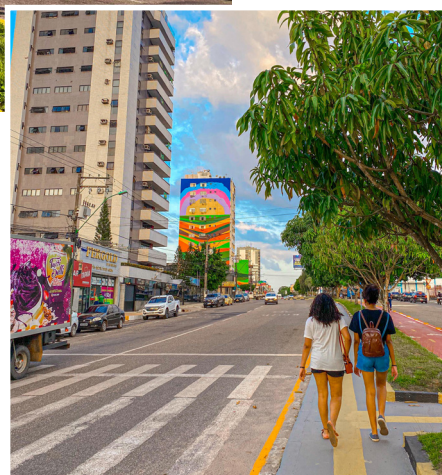
Fonte:
Instagram @castanhaleuamoeucuido, 2021.



Figura 10:
Rodovia PA 136 em Castanhal

Fonte:
Instagram @castanhaleuamoeucuido, 2021.

Paralela à Av. Pres. Vargas, encontra-se a Av. Barão do Rio Branco (figuras 11 e 12), que corta o perímetro urbano na horizontal e que também pode ser considerada uma via regional. Esta é a via do centro do município, onde estão os estabelecimentos comerciais, de serviços e institucionais, assim como o remanescente do patrimônio arquitetônico e histórico de Castanhal, uma vez que a via compreende ao trajeto da antiga Estrada de Ferro de Bragança.



Figuras 11 e 12:
Av. Barão do Rio Branco.

Fonte:
Instagram @castanhaleuamoeucuido, 2021.

O município de Castanhal apresenta características de cidade de grande porte, que possui uma malha viária em expansão. As principais vias são asfaltadas, sinalizadas, arborizadas, iluminadas e com áreas de passeio, possuindo rotatórias, canteiros, ciclovia, ciclofaixas e semáforos (figuras 13 e 14), em detrimento às outras, que, distanciadas do centro, possuem somente pavimentação.

O município ainda possui vias não asfaltadas e ramais que ligam pequenos aglomerados, principalmente na área rural. Segundo Silva (2017), apesar do aumento da frota de veículos automotores, o uso de bicicletas em Castanhal ainda é grande e muito comum, principalmente, para a realização do deslocamento ao trabalho e à escola.

Quanto ao transporte público local, a área estudada é beneficiada pelos transportes que circulam na Rua Dr. Lauro Sodré, Av. Presidente Vargas, Av. Barão do Rio Branco e outras vias, além do trajeto até Belém. Neste quesito Castanhal conta com empresas particulares que realizam o transporte coletivo urbano e alguns trechos da zona rural. Algumas delas estão listadas a tabela abaixo:



Figuras 13 e 14:
Infraestrutura das vias de Castanhal.

| EMPRESAS DE TRANSPORTE URBANO E INTERURBANO EM CASTANHAL / PA | ENDEREÇO E CONTATO |
|---|---|
| 01. EXPRESSO DUARTE | Al. Cravo, 97. Estrela, Castanhal, PA. CEP: 68742-230. Telefone: (91) 99993-2498. |
| 02. NF NOBRE TRANSPORTE | Rua Sn 03. Fonte Boa, Castanhal PA. CEP: 68.745-000. Telefone: (91) 9885-2241 / (91) 3712-0569. |
| 03. LG TRANSPORTES | Tv III, 19. Quadra 07 Lote 19. Fonte Boa, Castanhal, PA. Cep: 68742-852. Telefone (91) 98041-0025. |
| 05. EXPRESSO MACAPAZINHO | Rua Ivanilton da Silva, 1041, anexo A. Saudade I. Castanhal PA. CEP: 68741-270. Telefone: (91) 98254-4749. |
| 04. LUANE TRANSPORTES | Rua nove, quadra 2 v, 19. Fonte Boa. Castanhal, PA. CEP: 68742-858. Telefone: (91) 3711-4897. |
| 06. EXPRESSO SALVE MARIA | Av. Pres. Getúlio Vargas, 370. Santa Lídia, Castanhal, PA. CEP: 68745-000. Telefone: (91) 3721-5115. |
| 07. CSM TRANSPORTES | Faz a linha Castanhal / Belém / Castanhal, PA. Rua Raimundo Cintra, 44, Mangueiras (Mosqueiro), Belém, PA. CEP: 66.912-220. Telefone: (91) 98565-5482. |

Tabela 1: Empresas de transporte urbano e interurbano em Castanhal.

Fonte: Autores, 2021.

Existem vias que dispõem de paradas sinalizadas e cobertas, e outras que não possuem esses equipamentos, porém são pontos de embarque e desembarque conhecidos pela população. O município também conta com serviços de táxi, moto-táxi e aplicativos de transporte de passageiros, que possuem pontos estratégicos de permanência, sinalizados ou não e on-line. Alguns desses estão listados na tabela abaixo.



| OUTRAS OPÇÕES DE TRANSPORTE URBANO EM CASTANHAL / PA | ENDEREÇO, CONTATO E/OU OUTRAS INFORMAÇÕES |
|---|---|
| <p>01. PONTO DE MOTO TÁXI CENTRO</p> | <p>Av. Barão do Rio Branco, 536-616. Centro. Castanhal, PA. CEP: 68740-020. Telephone: (91) 99940-3103.</p> |
| <p>02. PONTO DE MOTO TÁXI PIRAPORA</p> | <p>R. Magalhães Barata - Pirapora, Castanhal PA. CEP: 68740-060. Telephone: (91) 99602-9995.</p> |
| <p>03. PONTO DE MOTO TÁXI DA MATRIZ</p> | <p>Av. Barão do Rio Branco, 2225-2131. Centro. Castanhal PA. CEP: 68745-020. Telephone: (91) 98804-0836.</p> |
| <p>04. PONTO DE TÁXI DA COHAB</p> | <p>R. Quincas Nascimento, 176-320. Saudade I. Castanhal, PA. CEP: 68741-040. Telephone: (91) 98807-2420 / (91) 98297-6019</p> |
| <p>05. JB SERVIÇO DE TÁXI</p> | <p>Av. Barão do Rio Branco. Centro. Castanhal PA. CEP: 68743-000. Telephone: (91) 98473-7570.</p> |
| <p>06. ASSOCIAÇÃO DOS CONDUTORES DE TRANSPORTE DE PEQUENO PORTE - ASCOTRANPP</p> | <p>Avenida Maximino Porpino da Silva, 1354, Centro Castanhal PA. CEP: 68743-000. Telephone: (91) 99905-4156 / (91) 98801-4940.</p> |
| <p>07. APP UBER</p> | <p>App de mobilidade urbana. Disponível de forma On-line para Smartphones. Logo (fonte site Uber). </p> |
| <p>08. APP 99</p> | <p>App de mobilidade urbana. Disponível de forma On-line para Smartphones. Logo (fonte site 99). </p> |

Tabela 2: Opções de transporte urbano em Castanhal.

Fonte: Autores, 2021.

Quanto ao transporte interestadual, o serviço é realizado por algumas viações situadas no Terminal Municipal Rodoviário, em partidas diárias e com destino para os estados do nordeste, centro-oeste e sudeste do País. O transporte intermunicipal é realizado por empresas de ônibus e de micro-ônibus. A tabela abaixo apresenta o terminal e alguns os pontos de vans.

**TERMINAIS E PONTOS DE
VANS EM CASTANHAL / PA**

ENDEREÇO, CONTATO, INFORMAÇÕES E/OU IMAGENS

Oferece estacionamento, lanchonete, banheiros, serviço de táxi e guichês de atendimento de várias empresas de transporte intermunicipal e interestadual.

Endereço: Av. Pres. Getúlio Vargas, 2562. Centro.

CEP: 68740-060. Castanhal, PA.

Telefone: (91) 3117-1429.

Imagens (fonte): Secult Castanhal.

01

**TERMINAL
RODOVIÁRIO
DE CASTANHAL
ENGENHEIRO RUI
LUÍS DE ALMEIDA**



02

**ASSOCIAÇÃO DOS
TRANSPORTES
ALTERNATIVOS DE
IGARAPÉ-AÇU
(ATAI)**

Ponto mantido pela Associação de Transporte Alternativo de Igarapé-Açu. Possui viagens diárias para Igarapé-Açu (ATAI).

Endereço: Trav, Irmã Adelaide, 1716.

CEP: 68743-550. Castanhal, PA.

Telefone: (91) 3441-1503.

Imagens (fonte): Secult Castanhal.



03

ATAC - TRANSPORTE ALTERNATIVO INTERMUNICIPAL

Ponto de vans mantido pela Associação dos Operadores de Transporte Alternativo (ATAC) para fazer o trajeto Castanhal / Belém e Belém / Castanhal. Funcionando de segunda a sábado.

Endereço: Rua Magalhães Barata, 1033 - Centro

CEP: 68740-000 - Castanhal, PA.

Telefone: (91) 3721-9461 / (91) 98814-0167.

Imagens (fonte): Secult Castanhal.



Ponto mantido pela Associação de Transporte Alternativo Franciscano (ATAF) que faz viagens diariamente para o município de São Francisco.

Endereço: Tv. Irmã Adelaide, 1492. Caicara.

CEP: 68743-550. Castanhal, PA.

Telefone: (91) 98704-0261.

Imagem (fonte): Guia de Castanhal.

04

PONTO DE VAN SÃO FRANCISCO



05

**PONTO
PAULO TITAN
TRANSPORTE
ALTERNATIVO**

Ponto de vans sob a responsabilidade da Associação de Transporte Alternativo Paulo Titan que faz viagens diariamente para os municípios de Curuçá e Marudá.

Endereço: Av. Maxímimo Porpino Silva, 3012. Estrela.

CEP: 68743-000. Castanhal, PA.

Telefone: (91) 3721-6228

Imagens (fonte): Secult Castanhal.



06

TERMINAL URBANO EDGAR TITAN

Terminal Urbano Edgar Titan – Transporte Rodoviário Coletivo de Passageiros.

Endereço: Tv. Benjamin Constant, 272. Centro.

CEP: 68743-055. Castanhal, PA.

Telefone: (91) 3711-1429.

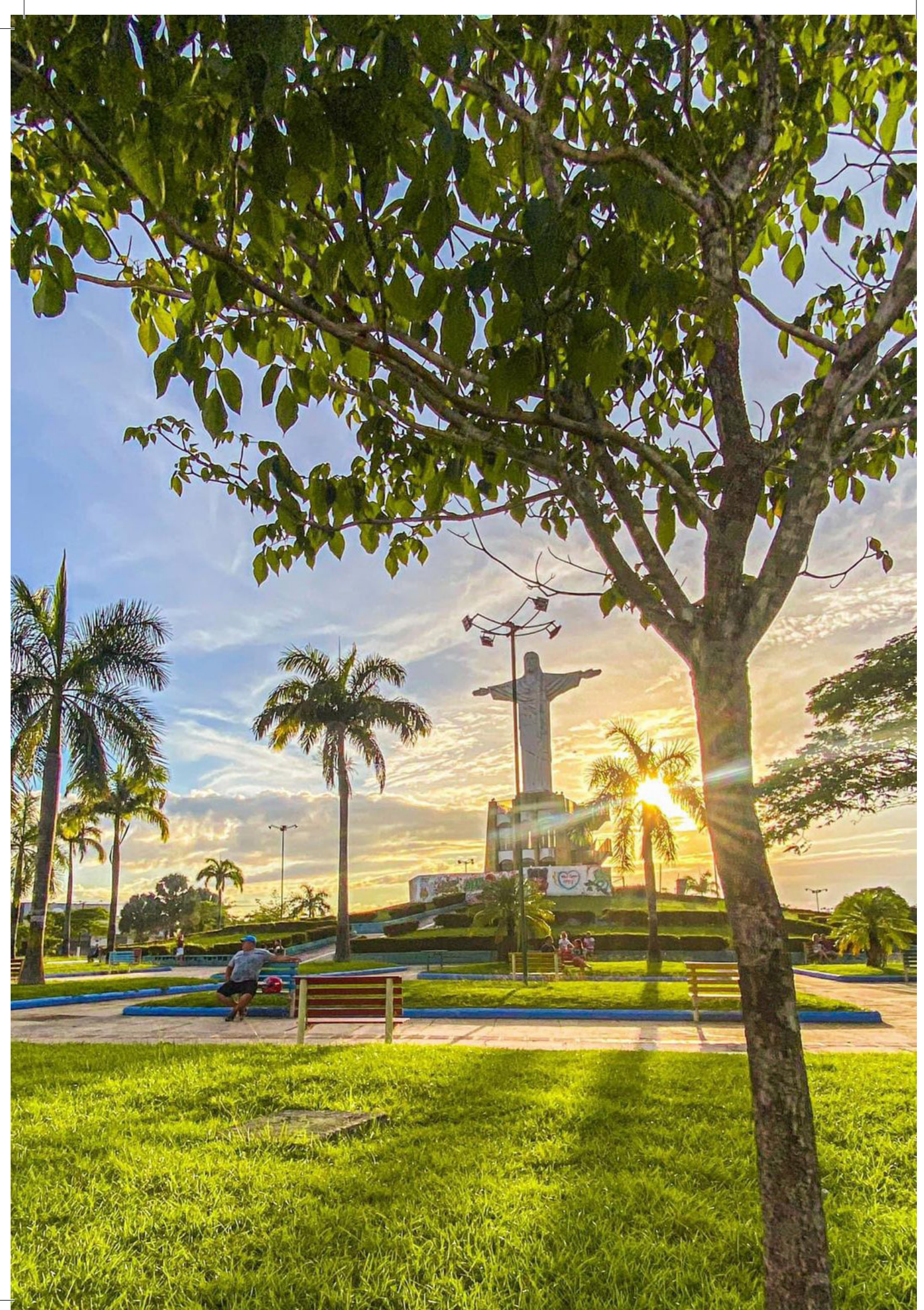
Imagens (fonte): Secult Castanhal.



Tabela 3: Terminais e pontos de vans em Castanhal / PA.

Fonte: Autores, 2021.

Segundo Ribeiro (2016), o número de pessoas que se deslocava do município de Castanhal para a capital do Estado era maior do que aqueles que faziam o trajeto inverso. O principal motivo desse deslocamento era o trabalho. Porém, observa-se o crescimento do número de pessoas que estão se deslocando de Belém para Castanhal, a fim de trabalharem. Outro motivo para esse deslocamento diário era o estudo, sendo maior o número de pessoas que fazem o trajeto Castanhal – Belém.



4.3. VIAS DE ACESSO

- ✓ Nome da Principal Via de acesso: **BR-316.**
 - Tipo de via: Rodovia.
 - Jurisdição: Federal.
 - Sinalização geral: Bem sinalizada.
 - Sinalização turística: Mal sinalizada.
 - Pavimentação: Asfaltada.
 - Conservação da rodovia: Regular.
 - Pedágio: Não.
-
- ✓ Nome da via de acesso secundária: **PA-136.**
 - ✓ Tipo de via: Rodovia.
 - ✓ Jurisdição: Estadual.
 - ✓ Sinalização geral: Sinalizada de forma regular.
 - ✓ Sinalização turística: Mal sinalizada.
 - ✓ Pavimentação: Asfaltada.
 - ✓ Conservação da rodovia: Regular.
 - ✓ Pedágio: Não.
-
- ✓ Nome da via de acesso secundária: **PA-320.**
 - ✓ Tipo de via: Rodovia.
 - ✓ Jurisdição: Estadual.
 - ✓ Sinalização geral: Sinalizada de forma regular.
 - ✓ Sinalização turística: Mal sinalizada.
 - ✓ Pavimentação: Asfaltada.
 - ✓ Conservação da rodovia: Regular.
 - ✓ Pedágio: Não.

4.4. SERVIÇOS E EQUIPAMENTOS DE SAÚDE E EDUCAÇÃO

- ✓ Equipamentos relacionados à Saúde: Dados do Cadastro Nacional de Estabelecimentos de Saúde – CNES apresentam uma lista de 240 locais entre hospitais, clínicas e outros. Alguns estão listados na Tabela 4.

ESTABELECIMENTO DE SAÚDE EM CASTANHAL / PA

ENDEREÇO, CONTATO E / OU INFORMAÇÕES

Oferece atendimento em diversas especialidades, dentre elas: cardiologia, clínico geral, ortopedia e traumatologia e pediatria.

Endereço: Rua Major Wilson, s/n. Nova Olinda.

CEP: 68745-000. Castanhal, PA.

Telefone: (91) 3721-2966.

Horário de funcionamento: Sempre aberto.

Imagens (fonte): Secult Castanhal, 2021.

01

HOSPITAL MUNICIPAL DE URGÊNCIA E EMERGÊNCIA DRA. MARIA LAISE MOREIRA PEREIRA LIMA



02

HEMOPA CASTANHAL

Centro de atenção de hemoterapia e ou hematológica.

Endereço: TV. Floriano Peixoto, AL. Rita de Cássia, S/N. Centro.

CEP: 68745-000. Castanhal, PA.

Telefone: (91) 3412-4400.

Horário de Funcionamento: Segunda à sexta-feira das 7h às 13h e sábado das 8h às 12h.

Imagem (fonte): Secult Castanhal, 2021.



Conta com atendimento de alta e média complexidade com ênfase em Oncologia, atendimento em Neurocirurgia, cirurgia geral e ortopedia obedecendo o sistema de regulação do Estado – CER para as especialidades a nível ambulatorial, SADT, UTI's e internações.

Endereço: Av. dos Universitários, 3035. Jaderlândia.

CEP: 68746-360. Castanhal, PA.

Horário de Funcionamento: Sempre aberto.

Imagens (fonte): Secult Castanhal, 2021.



HOSPITAL REGIONAL PÚBLICO DE CASTANHAL

04

**HOSPITAL
FRANCISCO
MAGALHÃES**

Atualmente conta com 160 leitos, sendo 15 UTI Neo Natal e 10 UTI Adulta. Atende pacientes pelo SUS, Planos de Saúde e Particulares.

Endereço: Trav. Quintino Bocaiúva, 2022. Pirapora.

CEP: 68740-020. Castanhal, PA.

Telefone: (91) 3412-6750.

Site: <https://www.hospitalfranciscomagalhaes.com.br/>

Horário de Funcionamento: Sempre aberto.

05

**CENTRO DE
ATENÇÃO
PSICOSSOCIAL
DORANEI GONDIN
(CAPS III)**

Atende pessoas com transtornos mentais graves e persistentes, mas estáveis. Atende demanda de toda Castanhal e de municípios próximos que não possuem CAPs.

Endereço: R. Sen. Antônio Lemos, 1513. lanetama.

CEP: 68743-015. Castanhal - PA,

Telefone: (91) 3712-2133.

Horário de Funcionamento: Sempre aberto.

Imagem (fonte): Google Maps, 2021.



06

**CENTRO DE
ATENDIMENTO
ESPECIALIZADO
MÉDICO – CAE**

Faz consultas ambulatoriais obedecendo o sistema de regulação do Estado – CER.

Endereço: R. Major Wilson, S/N. Cristo Redentor.

CEP: 68741-400. Castanhal, PA.

Telefone: (091) 3721-1099.

Horário de Funcionamento: Segunda à sexta-feira das 7h às 17h.

07

**LABORATÓRIO
MUNICIPAL
DE CASTANHAL**

Endereço: Travessa Cônego Luiz Leitão, 396, Centro.
CEP: 68745-000. Castanhal, PA.

Horário de Funcionamento: Segunda à sexta-feira das 7h às 17h.

Imagens (fonte): Secult Castanhal, 2021.



Endereço: Av. Barão do Rio Branco, 348. Betania.
CEP: 68745-000. Castanhal, PA.

Horário de Funcionamento: Segunda à sexta-feira das 7h às 17h.

Imagem (fonte): Google Maps, 2019.

08

**POSTO DE SAÚDE
ALTINO LAMEIRA**



09

**UPA PORTE III
CASTANHAL
GOVERNADOR
ALMIR GABRIEL**

É um estabelecimento de saúde do tipo Pronto Atendimento.

Endereço: BR-316, S/N. Cristo Redentor.

CEP: 68745-000. Castanhal, PA.

Horário de Funcionamento: Sempre aberto.

Imagem (fonte): Secult Castanhal, 2021.



O Hospital Particular São José atende diversas especialidades. Endereço: Av Presidente Getúlio Vargas, 3506.

CEP: 68740-005. Castanhal, PA.

Horário de Funcionamento: Sempre aberto.

Telefone: (91) 3721-1348.

Imagem (fonte): Secult Castanhal, 2021.

10

**HOSPITAL
SÃO JOSÉ**

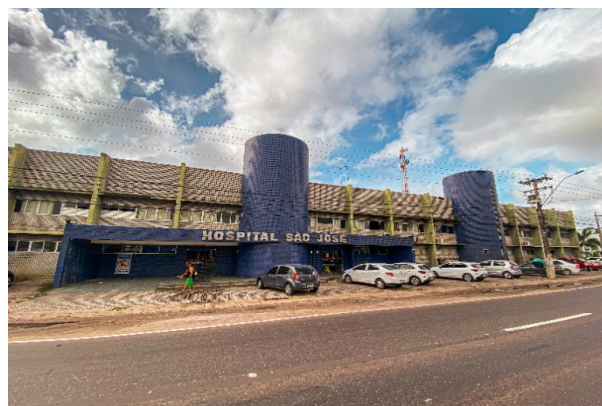


Tabela 4: Estabelecimentos de Saúde em Castanhal / PA.

Fonte: Autores, 2021.

- ✓ Equipamentos relacionados à educação: De acordo com dados da Secretaria municipal de Educação de Castanhal, o município conta atualmente com 80 escolas sendo 33 rurais e 47 urbanas. Além disso, registros do Conselho Municipal de Educação listam 32 colégios particulares. Já com relação à educação de nível superior, Castanhal conta com universidades públicas e privadas, algumas delas estão na tabela abaixo:

UNIVERSIDADES E FACULDADES EM CASTANHAL / PA

ENDEREÇO, CONTATO E / OU INFORMAÇÕES

01

UNIVERSIDADE FEDERAL DO PARÁ - UFPA CAMPUS CASTANHAL

UFPA.

Endereço: Av. dos Universitários, S/N.
Jaderlândia.

CEP: 68746-630. Castanhal, PA.

Telefone: (91) 3311-4603.

Site: <https://campuscastanhal.ufpa.br/>



02

INSTITUTO FEDERAL DE EDUCAÇÃO CIÊNCIA E TECNOLOGIA DO PARÁ - IFPA CAMPUS CASTANHAL

IFPA

Endereço: BR 316, Km 61. Saudade II. Cristo Redentor.

CEP: 68740-970. Castanhal, PA.

Telefone: (91) 99818-5903.

Site: <https://castanhal.ifpa.edu.br>



03

**FACULDADE
ESTÁCIO
DE CASTANHAL**

04

UNOPAR

05

UNIASSELVI

ESTÁCIO

Endereço: Rodovia Br 316 Km 60, S/N.

CEP: 68740-420. Apeú, PA.

Telefone: 0800 880 6767

Site: <https://portal.estacio.br/unidades/faculdade-est%C3%A1cio-de-castanhala/>



UNOPAR POLO VIRTUAL - CASTANHAL

Endereço: Av. Máximo Porpino da Silva, 2002. Centro.

CEP: 68743-000. Castanhal, PA

Telefone: (91) 3711-7518.

Site: <https://www.unopar.com.br/>



UNIASSELVI

Endereço: Av. Altamira, 720, Cristo Redentor.

CEP: 68742-310. Castanhal, PA.

Telefone: (91)3711-3449.

Site: www.portal.uniasselvi.com.br



06

FAEL

Faculdade Fael. Centro.

Endereço: Tv. Cônego Luíz Leitão. Centro.

CEP: 68742-755. Castanhal, PA.

Telefone: (91) 98850-3842.

Site: www.fael.edu.br



07

UNAMA

UNAMA

Endereço: Tv. Quintino Bocaiúva, 1845. Centro.

CEP: 68743-010. Castanhal, PA.

Telefone: (91) 99350-6780.

Site: www.unama.br



08

UNICESUMAR

UNICESUMAR - CASTANHAL

Endereço: Tv. Quintino Bocaiúva, 1636. Centro.

CEP: 68743-010. Castanhal, PA

Telefone: (91) 98192-7275.

Site: <https://inscricoes.unicesumar.edu.br/>



09

UNINTER

UNINTER CASTANHAL.

Endereço: Av. Barão do Rio Branco, 705. Nova Olinda, Castanhal, PA.

Telefone: (91) 3711-1859.

Site: www.uninter.com



10

UNIP

UNIP CASTANHAL

Localizado em Sistema De Ensino CTEM

Endereço: R. Cmte. Francisco de Assis, 529. Estrela.

CEP: 68742-430. Castanhal, PA.

Telefone: (91) 3721-4751.

Site: <https://unip.br/>



11

**UNIVERSIDADE DO
ESTADO DO PARÁ -
UEPA**

**UNIVERSIDADE DO ESTADO DO PARÁ – UEPA,
CAMPUS CASTANHAL**

Endereço: R. Pedro Porpino da Silva, 1181. São José.

CEP: 68745-000. Castanhal, PA.

Site: <https://www.uepa.br/>



12

UNINASSAU

UNINASSAU CASTANHAL IANETAMA

Endereço: Av. Mal. Deodoro, 252 - Ianetama,

CEP: 68745-690. Castanhal, PA

Telefone: (91) 98520-7799.

Site: <https://graduacao.uninassau.digital/>



Tabela 5: Universidades e Faculdades em Castanhal / PA.

Fonte: Autores, 2021.

4.5 SISTEMA “S” E INDÚSTRIAS

Serviço Brasileiro de Apoio às Micro e Pequenas Empresas no Estado do Pará – SEBRAE Pará

O SEBRAE tem como propósito Transformar os pequenos negócios em protagonistas do desenvolvimento sustentável do Brasil. Dentre seus objetivos estão: Desenvolver o empreendedor do futuro; Elevar a competitividade e produtividade dos pequenos negócios; Promover um relacionamento acessível, integrado, resolutivo, ágil e transformador. A unidade do SEBRAE em Castanhal está localizada na Av. Máximo Porpino da Silva, 609, bairro Centro.

A infraestrutura do local apresenta um ambiente moderno que conta com espaços destinados para o trabalho de colaboradores e também com cabines de Coworking e um auditório (figuras 15 e 16) que podem ser utilizados pela rede de empresas e empreendedores parceiros e/ou mediante a avaliação de cada pedido.

Além disso, existem as Salas do Empreendedor (figura 17) que são uma parceria do Sebrae com a Prefeitura de Castanhal, as quais estão localizadas na Subprefeitura de Jaderlândia e na sede da Secretaria Municipal de Indústria, Comércio e Serviços – SEMICS. Estas salas são espaços de apoio ao microempreendedor e oferecem diversos serviços como: Orientações, legalizações, emissão de carnês, alteração de dados, acesso à microcrédito, entre outros.

Por fim, há a sala do Empreendedor Digital de Castanhal, que é a primeira no norte do Brasil e tem como objetivo ser uma ferramenta destinada aos Microempreendedores individuais, disponibilizando serviços de acesso fácil e simples em um só lugar, facilitando a abertura de novas empresas e oferecendo todos os serviços que o Microempreendedor precisa. Link de acesso a sala do Empreendedor digital de Castanhal: <https://sites.google.com/castanhal.pa.gov.br/sala-do-empreendedor-digital> Contato do SEBRAE Castanhal: (91) 3721-1588.



Figura 15: Infraestrutura da Agência de Negócios do Sebrae na Região Guamá (Castanhal). Fonte: Autores, 2021.



Figura 16: Auditório da Agência de Negócios do Sebrae na Região Guamá (Castanhal). Fonte: Autores, 2021.



Figura 17: Sala do Empreendedor localizada na Secretaria Municipal de Indústria, Comércio e Serviços – SEMICS. Fonte: Autores, 2021.



Figura 18: Infraestrutura SESC – PARÁ – Castanhal.

Fonte: Setor de Comunicação SESC Castanhal.

Serviço Social do Comércio no Estado do Pará – SESC Pará

O SESC em Castanhal propõe-se a atender a clientela comerciária e comunidade do município, além de outros municípios de grande relevância para a economia do estado como Paragominas e Capanema, ofertando nestas cidades, ações e serviços com a qualidade e o compromisso da marca SESC. Sua localização no município é na Av. Barão do Rio Branco, 10. Nova Olinda. Contato: (91) 3721-2294.

Serviço Social da Indústria no Estado do Pará – SESI Pará

Promover educação de qualidade para o mundo do trabalho, estimular o bem estar dos trabalhadores e seus dependentes e garantir a produtividade da indústria são alguns dos desafios do Serviço Social da Indústria – SESI, no Pará. Sua localização no município de Castanhal é na Rod. BR-316, Km 62, S/N. Bairro: Cristo Redentor. Contato: (91) 3721-1743.

Serviço Nacional de Aprendizagem Industrial no Estado do Pará – SENAI Pará

Instituição de direito privado, mantido e administrado pela indústria, o SENAI é a maior instituição de educação profissional da América Latina, presente em todos os Estados do Brasil. No Pará desde 1953, já formou mais de 1 milhão de pessoas para o mercado de trabalho. Sua localização no município de Castanhal é na Rodovia BR-316, km 66, s/n. Bairro: Cristo Redentor. Contato: (91) 3721-1439.

Serviço Nacional de Aprendizagem Comercial no Estado do Pará – SENAC Pará

O SENAC é uma instituição brasileira de educação profissional, aberta a toda a sociedade. Sua missão é Educar para o trabalho nas atividades do comércio de bens, serviços e turismo. Sua localização no município de Castanhal é na rua Pedro Porpino da Silva, 2773. Bairro: lanetama. Contato: (91) 3721-2594.



Figura 19: SESI e SENAI Castanhal.

Fonte: Site FIEPA, 2021.



Figura 20: SENAC Castanhal.

Fonte: Facebook SENAC Pará, 2021.

O município de Castanhal apresenta em sua área um importante polo industrial, o qual abastece de produtos e mantém estreita ligação com a capital do estado, Belém. Além disso, estes produtos também são comercializados para o restante do Brasil. Assim, Castanhal é uma cidade que apresenta em seu território inúmeras indústrias. Assim, destaca-se neste trabalho algumas delas:



Figura 21: Indústria Mariza Foods
Fonte: Setor de Comunicação Mariza Foods, 2021.



Figura 22: Auditório Mariza Foods

Fonte: Setor de Comunicação Mariza Foods, 2021

Mariza Foods

Atualmente, a Mariza Foods é uma das maiores indústrias de alimentos da região Norte e Nordeste e segue conquistando o mercado nacional, aplicando a mais alta tecnologia no desenvolvimento de sua linha de produtos com mais de 900 itens. Sua localização no município de Castanhal é na Rodovia Br 316, S/N - Km 62, bairro Titanlândia. Além da extensa indústria, o local possui uma loja e um auditório com capacidade para 260 pessoas. Contato: (91) 3412-2101. Site: <https://marizafoods.com.br/>



Figura 23: Indústria Pipoca Cor-de-Rosa
Fonte: Setor de Comunicação Pipoca Cor-de-Rosa, 2021.

Pipoca Cor-de-Rosa

A empresa Pipoca Cor-de-Rosa foi fundada em 1988 em Castanhal - PA. Antes do nome atual, a indústria era intitulada como Pipoca Pantera, sendo bastante conhecida por este nome até os dias atuais. Esta indústria comercializa um amplo mix de produtos e está localizada na Avenida Presidente Getúlio Vargas, 4298, no bairro lanetama. No local, além da vasta área de produção, há uma loja. Contato: (91) 3721-3686.



Figura 24: Loja Pipoca Cor-de-Rosa

Fonte: Setor de Comunicação Pipoca Cor-de-Rosa, 2021.



Figuras 25 e 26: Indústria Amazon Polpas.
Fonte: Setor de Comunicação Amazon Polpas, 2021.

Amazon Polpas

A Amazon Polpas é uma indústria fundada em 2005 em Castanhal – PA. O principal objetivo é compartilhar o açaí com o Brasil e o mundo. A estrutura de produção da empresa é formada por profissionais qualificados e equipamentos com capacidade produtiva para mais de 220 toneladas por dia. Sua localização no município é na Rodovia Castanhal Curuçá Km 4, S/N. Contatos: (91) 3721-6975 ou (91) 99146-2913. Site: www.amazonpolpas.com

Açaí Santa Helena

Há mais de 15 anos, os empresários João Alves dos Santos e Alda Silene Sousa dos Santos tiveram o desejo de compartilhar com o mundo o verdadeiro sabor da Amazônia por meio do açaí. Desse desejo surgiu, na Cidade de Castanhal, a Açaí Santa Helena, uma indústria especializada no beneficiamento e na comercialização dos produtos de açaí. Sua localização é na BR 316, Km 64, Distrito Industrial. Contato: (91) 3711-1475 ou (91) 99270-4182. Site: www.acaisantahelena.com.br



Figuras 27 e 28: Indústria Açaí Santa Helena.
Fonte: Setor de Comunicação Açaí Santa Helena, 2021.



Petruz Fruity

Tudo começou em 1982 quando a família Silva Santos, imigrantes da Paraíba, mudou-se para o Pará, em busca de novas oportunidades e de uma vida digna por meio do comércio do fruto do açaizeiro. Posteriormente, a família passou a atuar em pequenas processadoras de polpa de açaí, até a instalação do primeiro parque industrial em 2005 na cidade de Castanhal.

Atualmente a empresa é gerenciada pela segunda e terceira geração da família e já soma mais de 30 anos de conhecimento deste maravilhoso fruto amazônico. Hoje a Petruz já comercializou para mais de 30 países pelo mundo e está presente fisicamente em três empresas no exterior. Seu endereço em Castanhal é na Rodovia Castanhal Curuçá, Km 5, S/N. Contato: (91) 3721-5562 ou (91) 3721-2124. Site: <http://petruz.com/pt>



*Figuras 29 e 30: Indústria Petruz Fruity.
Fonte: Setor de Comunicação Petruz Fruity, 2021.*